

Εσωτερικός Κανονισμός Λειτουργίας



7ο ΓΕΝΙΚΟ ΛΥΚΕΙΟ
ΘΕΣΣΑΛΟΝΙΚΗΣ



7^ο Γενικό Λύκειο Θεσσαλονίκης

σχολικό έτος 2023-24

Σχετ. η Υ.Α 13423/ΓΔ4, ΦΕΚ Β΄ 491/09-02-2021, με θέμα: Εσωτερικός Κανονισμός Λειτουργίας σχολικών μονάδων Π/θμιας και Δ/θμιας Εκπ/σης.

7^ο ΓΕΝΙΚΟ ΛΥΚΕΙΟ ΘΕΣΣΑΛΟΝΙΚΗΣ

ΔΔΕ
ΑΝΑΤΟΛΙΚΗΣ
ΘΕΣΣΑΛΟΝΙΚΗΣ

Κωδικός Σχολείου

1951070

ΣΤΟΙΧΕΙΑ

| | | | |
|---|------------------------------|------------|---|
| Ελένης Ζωγράφου 04- Θεσσαλονίκη - 54634 | | | |
| Τηλ. | 2310205287 | | |
| email | mail@7lyk-thess.thess.sch.gr | Ιστοσελίδα | http://7lyk-thess.thess.sch.gr/wp3/ |

| | | |
|------------------------------|--|------------------------------|
| | | |
| Διευθύντρια Σχολικής Μονάδας | | Μαρία Ζιώγα - Θεολόγος |
| Υποδιευθυντής | | Χαμπίδης Θεόδωρος- Φιλολόγος |
| | | |

Περιεχόμενα

- **Εισαγωγή, σελ.3**
- 1. **Σύνταξη, έγκριση και τήρηση του Κανονισμού, σελ.3**
- 2. **Βασικές αρχές και στόχοι του Εσωτερικού Κανονισμού Λειτουργίας, σελ.3**
- 3. **Λειτουργία του Σχολείου, σελ.4**
- 4. **Συμπεριφορά μαθητών/τριών - Παιδαγωγικός έλεγχος, σελ.5**
- 5. **Πρόληψη φαινομένων Βίας και Σχολικού εκφοβισμού, σελ.5**
- 6. **Σχολικές Εκδηλώσεις – Δραστηριότητες, σελ.6**
- 7. **Συνεργασία Σχολείου - Οικογένειας - Συλλόγου Γονέων/Κηδεμόνων, σελ.6**
- 8. **Ποιότητα του σχολικού χώρου, σελ.7**
- 9. **Συμπεριφορά, δικαιώματα, υποχρεώσεις, σελ.8**
- 10. **Πολιτική του Σχολείου για την προστασία από πιθανούς κινδύνους σελ.10**
- 11. **Εσωτερικός Κανονισμός Λειτουργίας-Διαδικασίες διασφάλισης της εφαρμογής του, σελ.12**

ΕΣΩΤΕΡΙΚΟΣ ΚΑΝΟΝΙΣΜΟΣ ΛΕΙΤΟΥΡΓΙΑΣ

1^{ΟΥ} ΓΕΝΙΚΟΥ ΛΥΚΕΙΟΥ ΘΕΣΣΑΛΟΝΙΚΗΣ

Εισαγωγή

Ο Εσωτερικός Κανονισμός Λειτουργίας του Σχολείου (άρθρο 37, Ν.4692/2020) βασίζεται σε όσα προβλέπονται από την πολιτεία για την εκπαίδευση και τη λειτουργία των δημόσιων και ιδιωτικών Σχολείων και βασίζεται στις αποδεκτές παιδαγωγικές αρχές, λαμβάνοντας υπόψη τις ιδιαίτερες συνθήκες λειτουργίας του Σχολείου και τα χαρακτηριστικά της τοπικής σχολικής και ευρύτερης κοινότητας.

Η συμμετοχή οποιουδήποτε ατόμου στη σχολική ζωή σημαίνει αυτόματα την ανεπιφύλακτη αποδοχή και σχολαστική τήρηση του σχολικού κανονισμού, στο σύνολό του.

1. Σύμβαση, έγκριση και τήρηση του Κανονισμού.

Ο Εσωτερικός Κανονισμός Λειτουργίας συντάσσεται ύστερα από εισήγηση της Διευθύντριας του Σχολείου, με τη συμμετοχή όλων των μελών του Συλλόγου Διδασκόντων/ουσών, των μελών του Διοικητικού Συμβουλίου του Συλλόγου Γονέων και Κηδεμόνων, του προεδρείου του δεκαπενταμελούς μαθητικού συμβουλίου του Σχολείου και του εκπροσώπου του Δήμου Θεσσαλονίκης. Επιπλέον, εγκρίνεται από την Συντονίστρια Εκπαιδευτικού Έργου που έχει την παιδαγωγική ευθύνη του Σχολείου μας, καθώς και από την Διευθύντρια Εκπαίδευσης (άρθρο 37, Ν.4692/2020).

Ο Εσωτερικός Κανονισμός Λειτουργίας με την έναρξη του σχολικού έτους κοινοποιείται σε όλους του γονείς/κηδεμόνες και αναρτάται στον ιστότοπο του Σχολείου. Μια συνοπτική μορφή του διανέμεται και συζητείται διεξοδικά με όλους τους/τις μαθητές/ριες του Σχολείου.

Η ακριβής τήρησή του αποτελεί ευθύνη και υποχρέωση της διεύθυνσης του Σχολείου, των εκπαιδευτικών, των μαθητών και των γονέων/ κηδεμόνων

Ο Κανονισμός επικαιροποιείται σε τακτά χρονικά διαστήματα, μέσω της προβλεπόμενης από τον νόμο συμμετοχικής διαδικασίας όλων των μελών της σχολικής κοινότητας, έτσι ώστε να συμπεριλαμβάνει νέες νομοθετικές ρυθμίσεις, να ανταποκρίνεται στις αλλαγές των συνθηκών λειτουργίας του Σχολείου και τις, κατά καιρούς, αποφάσεις των αρμόδιων συλλογικών οργάνων του.

2. Βασικές αρχές και στόχοι του Εσωτερικού Κανονισμού Λειτουργίας

Το Σχολείο αποτελεί μια δημοκρατικά οργανωμένη κοινότητα που διασφαλίζει τη συνεργασία των μελών του χωρίς εντάσεις και συγκρούσεις αλλά με αμοιβαίο σεβασμό και αποδοχή της προσωπικότητας κάθε μέλους της σχολικής κοινότητας.

Ο Κανονισμός, περιλαμβάνει όρους και κανόνες, κατανομή αρμοδιοτήτων και ευθυνών, δικαιωμάτων και υποχρεώσεων, για όλα τα μέλη της σχολικής κοινότητας, οι οποίοι αφενός εμπεδώνουν τη δημοκρατική λειτουργία του σχολείου και αφετέρου διαμορφώνουν ένα παιδαγωγικό και διδακτικό κλίμα που διευκολύνει την απρόσκοπτη, μεθοδική και αποτελεσματική λειτουργία του.

Μέσω των συμφωνημένων όρων και κανόνων του Κανονισμού του Σχολείου επιδιώκεται:

- Η εξασφάλιση της σωματικής και συναισθηματικής ασφάλειας όλων των μελών της σχολικής κοινότητας.
- Η διαμόρφωση προσωπικοτήτων που λειτουργούν υπεύθυνα, σέβονται τις ελευθερίες των άλλων και συνεργάζονται αρμονικά μεταξύ τους.
- Η θεμελίωση ενός πλαισίου που υποστηρίζει το εκπαιδευτικό έργο και την απρόσκοπτη συμμετοχή όλων στην εκπαιδευτική διαδικασία.

- Η διαμόρφωση κλίματος που στηρίζει την ολόπλευρη ανάπτυξη της προσωπικότητας του/της κάθε μαθητή/ριας, αλλά και όλων των μελών της σχολικής κοινότητας.
- Η δημιουργία εύρυθμων, ευχάριστων και αποδοτικών συνθηκών διδασκαλίας, μάθησης και εργασίας.

3. Λειτουργία του Σχολείου

Προσέλευση – παραμονή στο σχολείο και αποχώρηση από αυτό.

- **Το Σχολείο αποτελεί τον φυσικό χώρο αγωγής και μάθησης**, γιατί εξασφαλίζει τις προϋποθέσεις συγκεκριμένης και οργανωμένης προσπάθειας ώστε οι μαθητές να διαμορφώσουν μία ολοκληρωμένη προσωπικότητα. Για τον λόγο αυτό η συμμετοχή των μαθητών πρέπει να είναι τακτική, ενεργός και συστηματική. Η ελλιπής φοίτηση των μαθητών, και μάλιστα χωρίς σοβαρό λόγο, υπονομεύει το σχολικό έργο και δυσχεραίνει την πρόοδο τους.
- **Η φοίτηση των μαθητών/τριών**, σύμφωνα με την ισχύουσα νομοθεσία, είναι καθήκον και υποχρέωσή τους. Εάν ο αριθμός των απουσιών υπερβεί τα ορισμένα από τη Νομοθεσία όρια (114 απουσίες), τότε ο μαθητής/τρια απορρίπτεται και πρέπει να επαναλάβει την ίδια τάξη. Για κάθε διδακτική ώρα υπολογίζεται μία απουσία.
- **Η έγκαιρη προσέλευση** των μαθητών/μαθητριών στο σχολείο καθώς και η τακτική και ανελλιπής φοίτηση αποτελούν βασικά στοιχεία της εκπαιδευτικής διαδικασίας. Οι μαθητές/μαθήτριες προσέρχονται στο σχολείο πριν από την έναρξη των μαθημάτων, ενώ όσοι προσέρχονται με καθυστέρηση είναι υποχρεωμένοι να διέρχονται από το Γραφείο της Διεύθυνσης από όπου θα παίρνουν έγγραφη άδεια εισόδου, εφόσον η αργοπορία τους είναι δικαιολογημένη. Σε περίπτωση που είναι αδικαιολόγητη παραμένουν στον χώρο της αυλής και εισέρχονται στην τάξη τους, μετά την ολοκλήρωση της τρέχουσας διδακτικής ώρας. Εξαιρούνται οι ημέρες με κακοκαιρία ή με απεργία των μέσων μαζικής μεταφοράς κατά τις οποίες οι μαθητές γίνονται δεκτοί στην τάξη έπειτα από εύλογη καθυστέρηση.
- **Ωράριο Σχολείου 8.15πμ-14.10μμ.** Οι μαθητές/τριες είναι υποχρεωμένοι να σέβονται και να τηρούν το ωράριο του καθημερινού προγράμματος, ιδίως την ώρα έναρξης των μαθημάτων και κάθε άλλης σχολικής εκδήλωσης.
- **Η απουσία από τα μαθήματα** δικαιολογείται μόνον, όταν συντρέχει σοβαρός λόγος (ασθένεια, έκτακτα οικογενειακά γεγονότα, κακοκαιρία κ.ά.). Οι μαθητές/μαθήτριες δεν επιτρέπεται να αποχωρήσουν από το Σχολείο πριν από τη λήξη των μαθημάτων, χωρίς άδεια. Αν παρουσιαστεί ανάγκη έκτακτης αποχώρησης, κατά τη διάρκεια του σχολικού ωραρίου (π.χ. ασθένεια), ενημερώνεται άμεσα ο/ γονέας/κηδεμόνας για να παραλάβει το παιδί του/της, εφόσον αυτό είναι ανήλικο.
- **Σε περίπτωση ασθένειας** του μαθητή/-τριας η απουσία δηλώνεται εγκαίρως από τον Γονέα στη Διεύθυνση του Σχολείου.
- Οι μαθητές **οφείλουν να συμμετέχουν** στις εκπαιδευτικές εξορμήσεις και στις επετειακές - μορφωτικές - πολιτιστικές - αθλητικές εκδηλώσεις, που οργανώνει το Σχολείο.
- **Σε περίπτωση σεισμού με διακοπή λειτουργίας των σχολείων**, οι γονείς/κηδεμόνες υποχρεούνται να προσέλθουν στο σχολείο για να παραλάβουν τα ανήλικα τέκνα τους, τα οποία θα βρίσκονται υπό την εποπτεία των καθηγητών/τριών τους στην αυλή του σχολείου.

4. Συμπεριφορά μαθητών/τριών - Παιδαγωγικός έλεγχος

- Βασική αποστολή της εκπαιδευτικής — παιδαγωγικής διαδικασίας στο Σχολείο είναι η πνευματική καλλιέργεια και η σωστή αγωγή των μαθητών. Για την επίτευξη αυτών των στόχων και για την εύρυθμη λειτουργία τής σχολικής κοινότητας **οι μαθητές/τριες έχουν καθήκον να τηρούν συγκεκριμένους κανόνες συμπεριφοράς.**
- Αποκλίσεις των μαθητών από τη δημοκρατική συμπεριφορά, τους κανόνες του σχολείου, τους όρους της ισότιμης συμμετοχής στη ζωή του Σχολείου, από τον οφειλόμενο σεβασμό στον/στην εκπαιδευτικό, στη σχολική περιουσία, στον συμμαθητή/τη συμμαθήτρια, πρέπει να θεωρούνται σχολικά παραπτώματα.
- **Τα σχολικά παραπτώματα** θα αντιμετωπίζονται από το σχολείο, σύμφωνα με την ισχύουσα νομοθεσία και με γνώμονα την αρχή ότι η κατασταλτική αντιμετώπιση αυτών των φαινομένων πρέπει να είναι η τελευταία επιλογή, χωρίς όμως να αποκλείεται ως παιδαγωγικό μέτρο.
- **Τα θέματα παραβατικής συμπεριφοράς** των μαθητών/ μαθητριών στο Σχολείο αποτελούν αντικείμενο συνεργασίας του/της εκπαιδευτικού της τάξης με τον/τη Σύμβουλο Σχολικής ζωής, τον Διευθυντή/τη Διευθύντρια της σχολικής μονάδας, τον Σύλλογο Διδασκόντων/Διδασκουσών και τον Συντονιστή/τη Συντονίστρια Εκπαιδευτικού Έργου, προκειμένου να υπάρξει η καλύτερη δυνατή παιδαγωγική αντιμετώπισή τους. Σε κάθε περίπτωση και πριν από οποιαδήποτε απόφαση, λαμβάνεται υπόψη η βασική αρχή του σεβασμού της προσωπικότητας και των δικαιωμάτων του παιδιού.
- Με στόχο την **πολύπλευρη ψυχοσωματική και νοητική ανάπτυξη** των μαθητών/τριών μας σε ένα γόνιμο σχολικό περιβάλλον με θετικό κλίμα που διέπεται από αξίες αλληλοσεβασμού και αλληλεγγύης οι μαθητές/τριες έχουν καθήκον να τηρούν συγκεκριμένους κανόνες συμπεριφοράς:
- **Οφείλουν να συμπεριφέρονται με ευπρέπεια**, σεβασμό και ευγένεια προς το Εκπαιδευτικό Προσωπικό, στους συμμαθητές τους και προς όλα τα πρόσωπα που βοηθούν στο έργο του Σχολείου (όπως υπαλλήλους της καθαριότητας, Κυλικείο).
- **Η απρεπής συμπεριφορά** του μαθητή/-τριας, η χειροδικία, η αυτοδικία, η άσκηση βίας από άτομα ή ομάδες προς άλλους μαθητές, καθώς και οι άκοσμες εκφράσεις ελέγχονται αυστηρά, θεωρούνται παραπτώματα και αντιμετωπίζονται αναλόγως.
- **Οι μαθητές οφείλουν** όχι μόνον να παρακολουθούν και να συμμετέχουν ενεργά στην καθημερινή διδακτική διαδικασία (δια ζώσης ή με τηλεκπαίδευση) αλλά και να μην παρακωλύουν το μάθημα, σεβόμενοι το δικαίωμα των συμμαθητών τους για μάθηση. Οφείλουν να φέρουν μαζί τους μόνον τα βιβλία τους και ό,τι χρειάζεται για τη σχολική εργασία τους.
- **Οι μαθητές/τριες απαγορεύεται να καπνίζουν** (Γ.Π./Δ2β/οικ.8809 εγκύκλιο του Υπ. Υγείας)
- **Οι μαθητές/τριες δεν επιτρέπεται να έχουν στην κατοχή τους κινητά τηλέφωνα χώρου και οποιαδήποτε άλλη ηλεκτρονική συσκευή ή παιχνίδι που διαθέτει σύστημα επεξεργασίας εικόνας και ήχου εντός του σχολικού χώρου.** Ο ανάλογος εξοπλισμός που τους διαθέτει το σχολείο στο οποίο φοιτούν, χρησιμοποιείται κατά τη διάρκεια της διδακτικής πράξης και της εκπαιδευτικής διαδικασίας γενικότερα και μόνο υπό την εποπτεία/επίβλεψη του εκπαιδευτικού (Φ.25/103373/Δ1).

5. Πρόληψη φαινομένων Βίας και Σχολικού εκφοβισμού

- **Η ανάπτυξη θετικού σχολικού κλίματος** αποτελεί σημαντικό παράγοντα της διαδικασίας πρόληψης ή/και αντιμετώπισης φαινομένων βίας, παρενόχλησης, εξαναγκασμού και σχολικού εκφοβισμού. Χαρακτηριστικά του θετικού και υγιούς

σχολικού κλίματος είναι ο αμοιβαίος σεβασμός, η αποδοχή της διαφορετικότητας, η προώθηση της συνεργασίας με Φορείς, η συνεργασία του Σχολείου με την οικογένεια, κ.ά.

- **Οι μαθητές/τριες οφείλουν να σέβονται την διαφορετικότητα των συμμαθητών τους** σε όλα τα επίπεδα και να αναφέρουν άμεσα στον Υπεύθυνο καθηγητή Σύμβουλο Σχολικής Ζωής και στη Διεύθυνση του σχολείου εάν δέχθηκαν συμπεριφορές βίας ή αντιλήφθηκαν να συμβαίνει κάτι τέτοιο σε συμμαθητές/τριες τους. Στην περίπτωση αυτή βοηθούν στην εξάλειψη τέτοιων περιστατικών μέσα από την εχέμυθη, ουσιαστική παραινετική και συμβουλευτική διαμεσολάβηση του σχολείου, το οποίο λειτουργεί πρωτίστως προληπτικά και θεραπευτικά.

6. Σχολικές Εκδηλώσεις - Δραστηριότητες

- Το Σχολείο οργανώνει μια σειρά εκδηλώσεων/δραστηριοτήτων, που στόχο έχουν τη σύνδεση σχολικής και κοινωνικής ζωής, τον εμπλουτισμό των υπαρχουσών γνώσεων των μαθητών/μαθητριών, την απόκτηση δεξιοτήτων ζωής και την ευαισθητοποίησή τους σε κοινωνικά θέματα.
- Οι ενδοσχολικές εκδηλώσεις, οι σχολικές δραστηριότητες και η συμμετοχή σε καινοτόμα σχολικά προγράμματα γίνονται σε συνεργασία με το εκπαιδευτικό προσωπικό. Με τον τρόπο αυτό ενθαρρύνονται οι πρωτοβουλίες, οι ιδέες και η ευθύνη των ίδιων των μαθητών/μαθητριών στη δημιουργία και έκφραση των δεξιοτήτων τους, διότι έτσι αυτοί/αυτές αισθάνονται υπεύθυνοι/υπεύθυνες, αναδεικνύουν τις ικανότητές τους, τις κλίσεις τους, τα ενδιαφέροντά τους και το ταλέντο τους.

7. Συνεργασία Σχολείου - Οικογένειας - Συλλόγου Γονέων/Κηδεμόνων

- Το Σχολείο πρέπει να βρίσκεται σε αगाστή συνεργασία με την οικογένεια του μαθητή/της μαθήτριας, με τον Σύλλογο Γονέων/Κηδεμόνων και Φορέων, των οποίων όμως ο ρόλος πρέπει να είναι διακριτός.
- Κάθε φορά που δημιουργείται θέμα το οποίο σχετίζεται με συγκεκριμένο μαθητή/συγκεκριμένη μαθήτρια, ο πρώτος που θα πρέπει να ενημερωθεί σχετικά είναι ο γονέας/κηδεμόνας, ο οποίος θα πρέπει να συνεργαστεί με το Σχολείο.
- Οι Γονείς ευθύνονται για την τακτική και ανελλιπή φοίτηση των παιδιών τους και οφείλουν να βρίσκονται σε συνεχή επικοινωνία και συνεργασία με το Σχολείο, καθώς και να λαμβάνουν γνώση των ανακοινώσεων και οδηγιών του, που πλέον αποστέλλονται μέσω email.
- Όπως επίσης και το Σχολείο με τη σειρά του οφείλει να ειδοποιεί εκτάκτως τους γονείς για οποιαδήποτε πρόβλημα υγείας ή παραβατική ενέργεια του παιδιού τους, όπως π. χ. την αναιτιολόγητη απουσία του.
- Οι Γονείς για οποιοδήποτε αίτημα τους πρέπει να απευθύνονται στο Γραφείο της Διεύθυνσης.

8. Ποιότητα του σχολικού χώρου

- Ένας από τους στόχους του Σχολείου πρέπει να είναι η καλλιέργεια της αίσθησης της ευθύνης στους μαθητές/ στις μαθήτριες σε ό,τι αφορά την ποιότητα του σχολικού χώρου. Καθαροί και συντηρημένοι χώροι αιθουσών, εργαστηρίων, του αύλειου χώρου, της σχολικής περιουσίας, κ.λπ. διαμορφώνουν τον περιβάλλοντα χώρο μέσα στον οποίο είναι δυνατόν να καλλιεργηθεί η ψυχή του παιδιού.

- Φθορές, ζημιές και κακή χρήση της περιουσίας του Σχολείου αποδυναμώνουν τις εκπαιδευτικές δυνατότητές του και παιδαγωγικά εθίζουν τον μαθητή/τη μαθήτρια στην αντίληψη της απαξίωσης της δημόσιας περιουσίας.
- Όλοι οι μαθητές οφείλουν να σέβονται τον σχολικό χώρο. Ο σεβασμός προς το φυσικό περιβάλλον, τα περιουσιακά στοιχεία τού Σχολείου και την περιουσία των άλλων είναι από τις βασικότερες υποχρεώσεις των μαθητών.
- Γι' αυτό πρέπει να φροντίζουν να διατηρούν τους χώρους καθαρούς, να μη γράφουν στα θρανία και στους τοίχους, να μην προκαλούν φθορές στα έπιπλα και στο εποπτικό υλικό, καθώς επίσης να μην καταστρέφουν τα βιβλία τους μετά το πέρας των διαγωνισμάτων στο τέλος του σχολικού έτους.
- Μαθητής/Μαθήτρια που προκαλεί φθορά στην περιουσία του Σχολείου, ελέγχεται για τη συμπεριφορά αυτή και η δαπάνη αποκατάστασης βαρύνει τον κηδεμόνα του ή τον ίδιο.

9. Συμπεριφορά, δικαιώματα, υποχρεώσεις

Η Διευθύντρια

- Είναι υπεύθυνη, μαζί με τους εκπαιδευτικούς, για την καθαριότητα και αισθητική των χώρων του σχολείου, καθώς και για την προστασία της υγείας και ασφάλειας των μαθητών.
- Ενημερώνει τον Σύλλογο των Διδασκόντων/ουσών για την εκπαιδευτική νομοθεσία, τις εγκυκλίους και τις αποφάσεις που αφορούν τη λειτουργία του Σχολείου και την εφαρμογή των προγραμμάτων εκπαίδευσης.
- Συμβάλλει στη δημιουργία κλίματος δημοκρατικής συμπεριφοράς των διδασκόντων/ουσών και των μαθητών και είναι υπεύθυνη, σε συνεργασία με τους διδάσκοντες, για την τήρηση της πειθαρχίας.
- Απευθύνει στους διδάσκοντες, όταν είναι απαραίτητο, συστάσεις σε πνεύμα συναδελφικής αλληλεγγύης.
- Λαμβάνει μέριμνα για την εξασφάλιση παιδαγωγικών μέσων και εργαλείων, την καλή χρήση τους στη σχολική τάξη, τη λειτουργικότητα και την αντικατάστασή τους, σε περίπτωση φθοράς

Οι εκπαιδευτικοί

- Οι εκπαιδευτικοί επιτελούν έργο υψηλής κοινωνικής ευθύνης. Στο έργο τους περιλαμβάνεται η εκπαίδευση –διδασκαλία, μάθηση και διαπαιδαγώγηση των μαθητών. Η πρόοδος, η οικονομική ανάπτυξη, ο πολιτισμός και η συνοχή της κοινωνίας εξαρτώνται σε μεγάλο βαθμό από την ποιότητα της εκπαίδευσης και κατ' επέκταση από τη συμβολή και την προσπάθεια των εκπαιδευτικών. Τα καθήκοντα και οι αρμοδιότητες των εκπαιδευτικών οφείλουν να εναρμονίζονται με τους στόχους αυτούς. Ειδικότερα οι εκπαιδευτικοί οφείλουν να:
 - Διασφαλίζουν την ασφάλεια και την υγεία των μαθητών εντός του σχολείου, καθώς και κατά τις σχολικές εκδηλώσεις και εκδρομές.
 - Αντιμετωπίζουν τους μαθητές με ευγένεια, κατανόηση και σεβασμό προς την προσωπικότητά τους.
 - Συμβάλουν στην διαμόρφωση ενός σχολικού κλίματος που δημιουργεί στους μαθητές αισθήματα ασφάλειας, εμπιστοσύνης και άνεσης να απευθύνονται στους εκπαιδευτικούς για βοήθεια όταν αντιμετωπίζουν τυχόν πρόβλημα.
 - Αντιμετωπίζουν τους μαθητές με δημοκρατικό πνεύμα, ισότιμα και δίκαια και να μην κάνουν διακρίσεις υπέρ ή σε βάρος ορισμένων μαθητών.

- Καλλιεργούν και εμπνέουν σ' αυτούς, κυρίως με το παράδειγμά τους, δημοκρατική συμπεριφορά.
- Διδάσκουν στους μαθητές τα διάφορα γνωστικά αντικείμενα σύμφωνα με το ισχύον πρόγραμμα σπουδών και να διαπαιδαγωγούν και εκπαιδεύουν τους μαθητές σύμφωνα με τους σκοπούς και τους στόχους του εκπαιδευτικού μας συστήματος, με την καθοδήγηση των ΣΕΕ και των Στελεχών της διοίκησης της εκπαίδευσης
- Προετοιμάζουν το μάθημα της ημέρας έτσι ώστε να κινεί το ενδιαφέρον των μαθητών και να εφαρμόζουν σύγχρονες και κατάλληλες μεθόδους διδασκαλίας, με βάση τις ανάγκες των μαθητών και τις ιδιαιτερότητες των γνωστικών αντικειμένων.
- Αξιολογούν αντικειμενικά την πρόοδο και την επίδοση των μαθητών και ενημερώνουν σχετικά τους γονείς ή κηδεμόνες καθώς και τους ίδιους τους μαθητές.
- Ενδιαφέρονται για τις συνθήκες ζωής των μαθητών τους στην οικογένεια και στο ευρύτερο κοινωνικό περιβάλλον, λαμβάνουν υπόψη τους παράγοντες που επηρεάζουν την πρόοδο και τη συμπεριφορά των μαθητών τους και υιοθετούν κατάλληλες παιδαγωγικές ενέργειες, ώστε να αντιμετωπισθούν πιθανά προβλήματα.
- Ενθαρρύνουν τους μαθητές να συμμετέχουν ενεργά στη διαμόρφωση και λήψη αποφάσεων για θέματα που αφορούν τους ίδιους και το σχολείο και καλλιεργούν τις αρχές και το πνεύμα αλληλεγγύης και συλλογικότητας.
- Είναι συνεπείς στην προσέλευσή τους στο σχολείο και στην ώρα έναρξης και λήξης των μαθημάτων.
- Συνεργάζονται με τον/τη Διευθυντή/ρια, τους γονείς και τους αρμόδιους ΣΕΕ για την καλύτερη δυνατή παιδαγωγική αντιμετώπιση προβλημάτων συμπεριφοράς, σεβόμενοι την προσωπικότητα και τα δικαιώματα των μαθητών.
- Συμβάλλουν στην επιτυχία όλων των εκδηλώσεων που οργανώνονται από την τάξη και το Σχολείο.
- Ανανεώνουν και εμπλουτίζουν τις γνώσεις τους, σχετικά με τα διάφορα γνωστικά αντικείμενα και τις επιστήμες της αγωγής τόσο μέσω των διάφορων μορφών επιμόρφωσης και επιστημονικής παιδαγωγικής καθοδήγησης, που παρέχονται θεσμικά από το σύστημα της οργανωμένης εκπαίδευσης, όσο και με την προσωπική τους επιμόρφωση.
- Μεριμνούν για τη δημιουργία κλίματος αρμονικής συνεργασίας, συνεχούς και αμφίδρομης επικοινωνίας με τους γονείς και κηδεμόνες των μαθητών και τους ενημερώνουν για τη φοίτηση, τη διαγωγή και την επίδοση των παιδιών τους. Τα ανωτέρω κρίνονται απαραίτητα, διότι οι ανάγκες της κοινωνίας μεταβάλλονται με γρήγορους ρυθμούς. Για να μπορεί η εκπαίδευση να ανταποκριθεί σ' αυτούς τους ρυθμούς, πρέπει ο εκπαιδευτικός να παρακολουθεί τις εξελίξεις με διαρκή και έγκυρη επιμόρφωση.

Οι μαθητές/μαθήτριες

- **πρέπει να σέβονται** τα προσωπικά αντικείμενα των συμμαθητών τους και σε καμία περίπτωση να μην τα χρησιμοποιούν χωρίς την άδεια τους.
- **Δεν επιτρέπεται να καπνίζουν, να χρησιμοποιούν στον σχολικό χώρο κινητά τηλέφωνα** και οπτικοακουστικά μέσα ή να έχουν μαζί τους έντυπα και άλλου είδους υλικό που δεν έχει σχέση με την εκπαιδευτική διαδικασία, καθώς και είδη αξίας,

περιττά χρήματα, αιχμηρά αντικείμενα και άλλα, που η χρήση τους μπορεί να θέσει σε κίνδυνο την υγεία των μαθητών.

- **Σε περίπτωση απουσίας καθηγητή** οι μαθητές παραμένουν στην αίθουσα διδασκαλίας, χωρίς να προκαλούν ανησυχία και ενόχληση στους συμμαθητές τους στις διπλανές αίθουσες, με την σύμφωνη γνώμη της Διεύθυνσης του σχολείου και ανάλογα με τις επικρατούσες συνθήκες, με γνώμονα την διαφύλαξη της υγείας των μαθητών και της ομαλής λειτουργίας του σχολείου.
- **Οι απουσιολόγοι** είναι υπεύθυνοι για το Βιβλίο Ύλης και το Απουσιολόγιο, τα οποία είναι δημόσια έγγραφα τα παραλαμβάνουν κάθε πρωί από το Γραφείο, καταχωρίζουν προσεκτικά τις απουσίες με τις αναγκαίες, αν χρειαστεί, παρατηρήσεις και τα επιστρέφουν στο Γραφείο μετά το πέρας της τελευταίας διδακτικής ώρας υπογεγραμμένα και συμπληρωμένα από τους διδάσκοντες.
- **Στα διαλείμματα** όλοι οι μαθητές εξέρχονται αμέσως από τις αίθουσες και κατευθύνονται χωρίς χρονοτριβή στην αυλή του σχολείου. Ιδιαίτερη προσοχή απαιτείται στην συμπεριφορά των μαθητών/τριών κατά τη διάρκεια των διαλειμμάτων για λόγους πρόληψης ατυχημάτων. Οι μαθητές/τριες υποχρεούνται να κινούνται στους χώρους που τους έχουν υποδειχθεί. Αυτό είναι επιβεβλημένο όχι μόνο για λόγους καλής λειτουργίας του σχολείου, αλλά και για λόγους ασφάλειας των παιδιών.
- **Η αλλαγή αίθουσας** για τη διδασκαλία ορισμένων μαθημάτων πρέπει να γίνεται χωρίς αργοπορία. Πρέπει επίσης να αποφεύγονται θορυβώδεις και ενοχλητικές εκδηλώσεις στους διαδρόμους του Σχολείου κατά τη διάρκεια της λειτουργίας του. Στα εργαστήρια (Φυσικής, Πληροφορικής,) οι μαθητές πρέπει να χρησιμοποιούν με ιδιαίτερη προσοχή και υπευθυνότητα τα όργανα, τις συσκευές και τους υπολογιστές, να τηρούν με σχολαστικότητα τις οδηγίες του διδάσκοντος και τους κανόνες ασφαλείας του.
- **Οι βοηθητικοί χώροι (τουαλέτες)** πρέπει να διατηρούνται για λόγους υγείας καθαροί.
- **Διάλειμμα:** Ιδιαίτερη προσοχή απαιτείται στη συμπεριφορά των μαθητών κατά τη διάρκεια των διαλειμμάτων για λόγους πρόληψης ατυχημάτων. Οι μαθητές υποχρεούνται να παίζουν και να κινούνται στους χώρους που τους έχουν υποδειχθεί. Αυτό είναι επιβεβλημένο όχι μόνο για λόγους καλής λειτουργίας του Σχολείου, αλλά και για λόγους ασφαλείας των παιδιών.
- **Κατά την έξοδο τους από το Σχολείο (Περίπατοι, διδακτικές επισκέψεις, εκδρομές)** οι μαθητές πρέπει να συμμορφώνονται με τις οδηγίες των συνοδών εκπαιδευτικών και να συμπεριφέρονται με ευγένεια και ευπρέπεια. Σε περίπτωση που μαθητής/τρια επιδεικνύει συμπεριφορά που παραβαίνει τις αρχές του Σχολείου και τις υποδείξεις των συνοδών καθηγητών, επιβάλλονται οι ανάλογες κυρώσεις.
- **Η προσοχή και η αυστηρή τήρηση των οδηγιών του Σχολείου** επιβάλλεται και για λόγους ασφαλείας των μαθητών.
- **Οι μαθητές/τριες υποχρεούνται να τηρούν όλα τα μέτρα υγιεινής και προφύλαξης που επιβάλλονται από τον ΕΟΔΥ,** όπως προσωπική υγιεινή και ευθύνη προς τους συμμαθητές και καθηγητές για τη μη διάδοση νόσου από απρόσεκτη συμπεριφορά.
- **Οι μαθητές/τριες για λόγους ασφαλείας δεν επιτρέπεται να εξέρχονται από το σχολείο** κατά τη διάρκεια λειτουργίας του παρά μόνο με την άδεια της Διεύθυνσης για έκτακτους λόγους και αφού προηγηθεί η ενημέρωση του κηδεμόνα τους.

10. Πολιτική του Σχολείου για την προστασία από πιθανούς κινδύνους

I. Αντιμετώπιση έκτακτων αναγκών

Η Διευθύντρια του Σχολείου, στην αρχή του σχολικού έτους σε συνεργασία με τον Σύλλογο Διδασκόντων/ουσών του Σχολείου, προβαίνει σε όλες τις απαιτούμενες ενέργειες που προβλέπονται για την αντιμετώπιση των έκτακτων αναγκών εντός του σχολικού χώρου.

Στις περιπτώσεις έκτακτης ανάγκης, κανένα παιδί δεν αποχωρεί από το Σχολείο μόνο του. Τα παιδιά, όπως προαναφέρθηκε, παραδίδονται στους γονείς/κηδεμόνες τους.

Όσον αφορά την προστασία από σεισμούς και φυσικά φαινόμενα, επικαιροποιείται τακτικά το Σχέδιο Μνημονίου Ενεργειών για τη Διαχείριση του Σεισμικού Κινδύνου του Σχολείου, με την υλοποίηση ασκήσεων ετοιμότητας κατά τη διάρκεια του σχολικού έτους. Επίσης, η Διευθύντρια ενημερώνει τους/τις μαθητές/τριες, καθώς και τους γονείς/κηδεμόνες, για τους βασικούς κανόνες και τρόπους αντίδρασης κατά την εκδήλωση των φαινομένων αυτών.

Τέλος, σε καταστάσεις πανδημίας ή ακραίων-επικίνδυνων φαινομένων οι εκπαιδευτικοί, μαθητές/μαθήτριες, γονείς/κηδεμόνες, Διευθυντές/Διευθύντριες, Προϊστάμενοι/Προϊστάμενες οφείλουν να συμμορφώνονται και να ακολουθούν ρητά τις οδηγίες που εκδίδουν οι εκάστοτε αρμόδιοι φορείς/υπηρεσίες: π.χ. ΕΟΔΥ, ΥΠΑΙΘ, Υπουργείο Πολιτικής Προστασίας, κ.λ.π. για την εύρυθμη λειτουργία της σχολικής μονάδας και την ασφάλεια των μελών της.

II. Χώρος συγκέντρωσης σε περίπτωση ανάγκης : η αυλή του σχολείου πάνω από τις σκάλες (πάρκινγκ)

Ειδικό σχέδιο αποχώρησης λόγω έκτακτων συνθηκών: Σε περίπτωση έκτακτης ανάγκης, για την ασφάλεια των παιδιών έχει καταρτιστεί σχέδιο διαφυγής και προς τούτο πραγματοποιούνται τακτικά ασκήσεις ετοιμότητας.

ΣΧΕΔΙΟ ΑΠΟΧΩΡΗΣΗΣ ΜΑΘΗΤΩΝ ΣΕ ΠΕΡΙΠΤΩΣΗ ΣΕΙΣΜΟΥ Σχ. έτος 2023-2024

ΑΠΟΧΩΡΗΣΗ (εφ' ενός ζυγού)

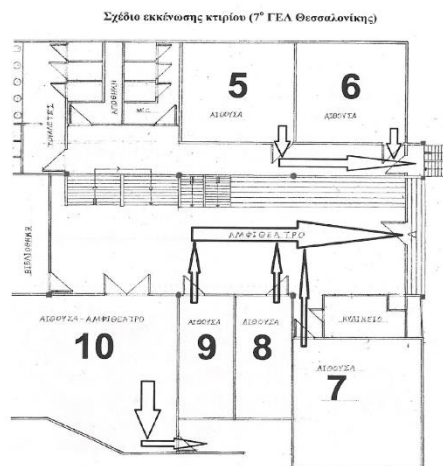
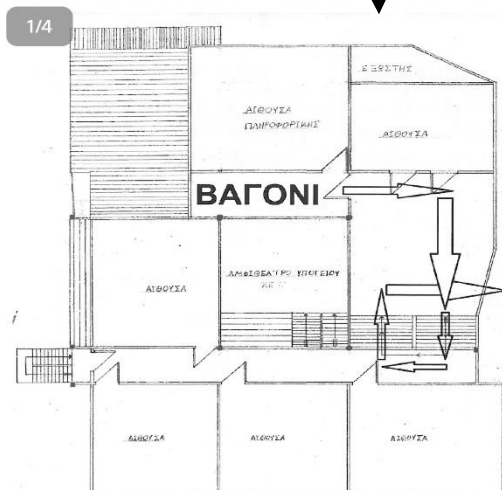
Αποχωρούν πρώτα οι αίθουσες του Ισογείου και έπειτα του 1^{ου} ορόφου μετά από ειδοποίηση των εκπαιδευτικών

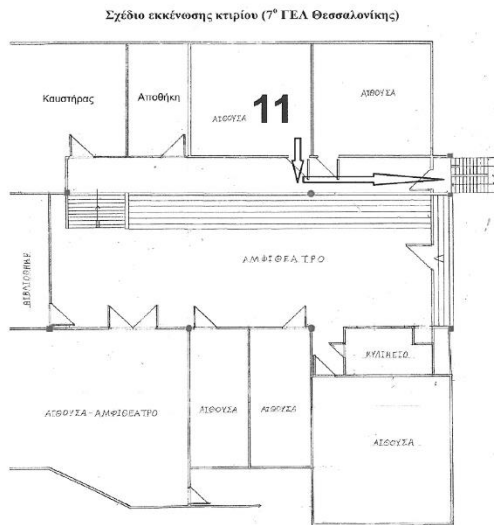
ΚΑΤΟΨΗ ΕΠΑΝΩ ΟΡΟΦΟΥ

ΚΑΤΟΨΗ ΗΜΙΟΡΟΦΟΥ-ΙΣΟΓΕΙΟΥ

< ΣΧΕΔΙΟ ΕΚΚΕΝΩΣΗΣ ΚΤΙΡΙΟΥ 7ο...

Σχέδιο εκκένωσης κτιρίου (7^ο ΓΕΛ Θεσσαλονίκης)



ΚΑΤΟΨΗ ΥΠΟΓΕΙΟΥ- ΑΙΘΟΥΣΕΣ 11-12**11. Εσωτερικός Κανονισμός Λειτουργίας-Διαδικασίες διασφάλισης της εφαρμογής του**

Ο Εσωτερικός Κανονισμός Λειτουργίας επικαιροποιείται σε τακτά χρονικά διαστήματα, μέσω της προβλεπόμενης από τον νόμο συμμετοχικής διαδικασίας όλων των μελών της σχολικής κοινότητας, έτσι ώστε να συμπεριλαμβάνει νέες νομοθετικές ρυθμίσεις, να ανταποκρίνεται στις αλλαγές των συνθηκών λειτουργίας του Σχολείου και τις, κατά καιρούς, Αποφάσεις των αρμόδιων συλλογικών οργάνων του.

Ο κοινά συμφωνημένος Εσωτερικός Κανονισμός Λειτουργίας βασίζεται στην ισχύουσα νομοθεσία και στις σύγχρονες παιδαγωγικές και διδακτικές αρχές. Η τήρησή του από τους μαθητές/τις μαθήτριες, τους/τις εκπαιδευτικούς και τους γονείς/κηδεμόνες, με αμοιβαίο σεβασμό στον διακριτό θεσμικό ρόλο τους, ώστε να έχει πληρότητα, γενική αποδοχή και εφαρμογή, αποτελεί προϋπόθεση της εύρυθμης λειτουργίας του Σχολείου.

Είναι το θεμέλιο πάνω στο οποίο μπορεί το Σχολείο να οικοδομήσει για να πετύχει τους στόχους και το όραμά του.

Θέματα που ανακύπτουν και δεν προβλέπονται από τον Κανονισμό, αντιμετωπίζονται κατά περίπτωση από την Διευθύντρια του Σχολείου και τον Σύλλογο Διδασκόντων/Διδασκουσών, καθώς και από τον Συντονιστή/τη Συντονίστρια Εκπαιδευτικού Έργου, σύμφωνα με τις αρχές της παιδαγωγικής επιστήμης και την εκπαιδευτική νομοθεσία, σε πνεύμα συνεργασίας με όλα τα μέλη της σχολικής κοινότητας.

Ο Εσωτερικός Κανονισμός Λειτουργίας ισχύει για ένα σχολικό έτος.

Ο κανονισμός κοινοποιείται σε όλους τους γονείς/κηδεμόνες των μαθητών/ριών προς ενημέρωσή τους.

Θεσσαλονίκη,/.../.....

Η Διευθύντρια
Μαρία Ζιώγα-Θεολόγος

Πηγές

- Ν.4823/03-8-2021 «Αναβάθμιση σχολείου, ενδυνάμωση των εκπαιδευτικών και άλλες διατάξεις»
- Ν. 1566/1985 (ΦΕΚ 167/Α/30-9-1985)
- Αριθμ. 79942/ΓΔ4/31-5-2019 «Εγγραφές, μετεγγραφές, φοίτηση και θέματα οργάνωσης της σχολικής ζωής στα σχολεία της δευτεροβάθμιας εκπαίδευσης» (ΦΕΚ 2005/Β/31-5-2019)
- Φ.353.1/324/105657/Δ1/16-10-2002 (ΦΕΚ 1340/Β/16-10-2002)
- ΦΕΚ 491/Β/9-02-2021

| | |
|---|--|
| Εγκρίνεται | |
| <p>Ο Συντονιστής Εκπαιδευτικού Έργου Παιδαγωγικής Ευθύνης</p> <p>.....</p> <p>Ημερομηνία:.....</p> | <p>Η Διευθύντρια Δευτεροβάθμιας Εκπαίδευσης Αν. Θεσσαλονίκης</p> <p>.....</p> <p>Ημερομηνία:.....</p> |